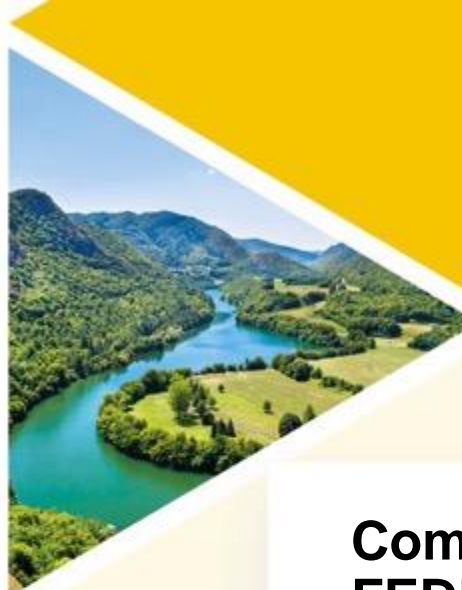




L'Europe  
au cœur de  
**vos projets**



**Comité de suivi des fonds européens  
FEDER-FSE+**

**BOURGOGNE - FRANCHE -  
COMTÉ ET MASSIF DU  
JURA 2021-2027**



**Lundi 3 octobre 2022**

# ORDRE DU JOUR

## Programme FEDER-FSE+ Bourgogne Franche-Comté et Massif du Jura 2021-2027:

- ▶ Validation du règlement intérieur du Comité de suivi des fonds européens
- ▶ Programme FEDER-FSE+ Bourgogne Franche-Comté et Massif du Jura 2021-2027: validation des outils de sélection et de mise en œuvre : fiches actions, appels à projets
- ▶ Les travaux en cours et à venir : volet territorial, prochaines fiches actions et appels à projets, point d'information FEI, plan d'évaluation, communication

## PO FEDER-FSE Bourgogne 2014-2020 et Franche-Comté et Massif du Jura 2014-2020 : point sur la fin de gestion

**Programme national FSE+ 2021-2027 :** présentation des premiers appels à projets et des modalités de mise en œuvre du programme

**Programme national FSE/IEJ 2014-2020 :** point sur la fin de gestion

# Programme FEDER-FSE+ Bourgogne Franche-Comté et Massif du Jura 2021-2027

# RÈGLEMENT INTÉRIEUR

# Validation du règlement intérieur du comité de suivi

*Articles 38, 39 et 40 du Règlement Portant Dispositions Communes (RPDC) : le comité de suivi, chargé de la mise en œuvre des programmes, doit être institué dans un délai de 3 mois après l'approbation des programmes.*

**Le règlement intérieur précise le périmètre de compétences du comité de suivi (article 1 « Objet »), sa composition (article 2), son fonctionnement, son organisation et ses compétences (articles 3 à 6).**

**Validation CS**

# CRITÈRES DE SÉLECTION (CE)





# Nouveautés concernant les critères de sélection des opérations - FEDER/FSE+ 2021-2027

Laurent TÉZÉ, Commission européenne – DG REGIO

Paola BERTOLISSI, Madeline PEYROUSE, Commission européenne – DG EMPL

# Critères de sélection - Règles 2014-2020

- Les principes clés pour la sélection des opérations figurent déjà dans les programmes, y compris les actions spécifiques en matière de protection de l'environnement, l'utilisation efficace des ressources, l'atténuation du changement climatique et l'adaptation à celui-ci, la résilience face aux catastrophes ainsi que la prévention et la gestion des risques.
- Lors de la sélection des opérations:
- Le CdS examine et approuve la méthodologie et les critères utilisés pour la sélection des opérations (sauf pour les GAL)
- Art. 125 (3) — L'AG établit et, une fois approuvée, applique des critères de sélection appropriés qui:
  - I) assurent la contribution des opérations à la réalisation de l'obj. spécifique et de l'axe prioritaire;
  - II) sont non discriminatoires et transparents;
  - III) tiennent compte de l'égalité, de la non-discrimination et du développement durable (art. 7 et 8);
  - b) veillent à ce qu'une opération sélectionnée entre dans le champ d'application du Fonds et puisse être attribuée à une catégorie d'intervention
  - (d) s'assurent que le bénéficiaire dispose de la capacité administrative, financière et opérationnelle;



# Critères de sélection - Nouveautés (art. 40, 73)

- Article 40, paragraphe 2:
  - Le CdS approuve la méthodologie et les critères utilisés pour la sélection des opérations;
  - À la demande de la Commission, la méthodologie et les critères utilisés pour la sélection des opérations, y compris toute modification afférente, sont soumis à la Commission au moins 15 jours ouvrables avant leur présentation au comité de suivi.
- Article 73:
  - Des critères et des procédures non discriminatoires, transparents, accessibles aux personnes handicapées, garantissant l'égalité entre les hommes et les femmes et tenant compte de la charte des droits fondamentaux, du principe de développement durable et de l'acquis de l'UE en matière d'environnement.
  - Les critères et procédures garantissent que les opérations à sélectionner sont hiérarchisées en vue de maximiser la contribution du financement de l'Union à la réalisation des objectifs du programme.

# Critères de sélection - Nouveautés (art. 73)

- L'AG veille à ce que les opérations sélectionnées:
  - a) Soient conformes au programme et apportent une contribution efficace à l'OS;
  - b) Soient en cohérence avec les stratégies correspondantes à la condition favorisante applicable;
  - c) Visent le meilleur rapport entre le montant de l'aide, les activités entreprises et la réalisation des objectifs;
  - d) Soient réalisées par des bénéficiaires dotés des ressources financières et des mécanismes nécessaires pour couvrir les coûts d'exploitation et de maintenance;
  - e) Fassent l'objet d'une Évaluation d'Impact Environnemental (ou vérification préliminaire);
  - f) Relèvent du champ d'application du Fonds concerné et sont attribués à un type d'intervention;
  - g) Ne comprennent pas d'activités relevant d'une opération faisant l'objet d'une relocalisation ou qui constitueraient un transfert d'une activité productive;
  - h) Ne soient pas directement concernées par un avis motivé pour infraction;
  - i) Prennent en compte les enjeux climatiques, lorsqu'il s'agit d'investissements dans les infrastructures dont la durée de vie est d'au moins 5 ans;

# Critères de sélection - Nouveautés (art. 73)

- PO 1: Compatibilité des opérations des OS 1.1 et 1.4 avec la stratégie de spécialisation intelligente
- Pour les opérations auxquelles un label d'excellence a été attribué ou les opérations sélectionnées dans le cadre d'un programme cofinancé par Horizon Europe, l'autorité de gestion peut décider d'octroyer un soutien direct au titre du FEDER ou du FSE +.
- Lors de la sélection d'une opération d'importance stratégique, l'autorité de gestion doit informer la Commission dans un délai de 1 mois et fournir toutes les informations pertinentes
- Considérant 60: les procédures concurrentielles ou non concurrentielles sont autorisées, pour autant que les critères utilisés soient non discriminatoires, inclusifs et transparents et que les opérations sélectionnées maximisent la contribution du financement de l'Union, soient conformes aux principes horizontaux et garantissent la résilience au changement climatique des investissements et donnent la priorité aux opérations qui respectent le principe de primauté de l'efficacité énergétique

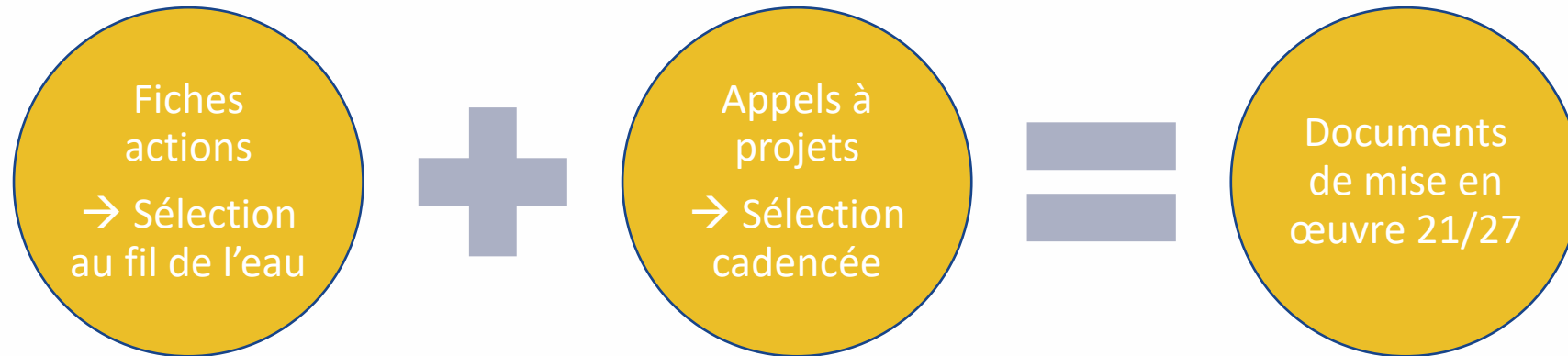
# APPELS A PROJETS FICHES ACTIONS

# Validation des outils de sélection et de mise en œuvre

- Chaque action du programme nécessite un document de mise en œuvre venant préciser les modalités de soutien :
  - objectifs des actions,
  - description des projets finançables,
  - critères techniques d'éligibilité,
  - bénéficiaires,
  - dépenses éligibles et non éligibles,
  - modalités de soutien financier (plancher minimal de subvention, taux UE...)
- Compétence du comité de suivi pour approuver et modifier ultérieurement ces documents, en lien avec les évolutions du programme FEDER-FSE+ 2021-2027
- Volonté de la CE de massifier le recours aux appels à projets

# Validation des outils de sélection et de mise en œuvre

Deux modalités de sélection vont co-exister :



*Remplacent le Vademecum 14/20 du PO Bourgogne et le DOMO 14/20 du PO Franche-Comté Massif du Jura*



# Validation des outils de sélection et de mise en œuvre

Pour validation à ce comité de suivi :

- 6 appels à projets
  - 13 fiches actions
- Mise en ligne : le 14/10/2022



Cas particuliers des demandes de subvention déjà déposées : les documents validés à ce comité de suivi sont également applicables.

*Toujours en cours d'élaboration :*

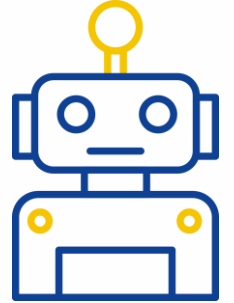
- 1 appel à projets
- 14 fiches actions

# Recherche et innovation

## Appel à projets

**Projets collaboratifs laboratoires / entreprises**

Dépôt des candidatures : du 15/10/2022 au 31/01/2023



## Fiche action

**Projets d'infrastructures et équipements de recherche**

*A venir : projets public / public*

*A venir : projets innovants des entreprises (instrument financier et subventions)*



Validation CS

# Numérique

## Appel à projets

**Projets e-tourisme, e-culture**

Dépôt des candidatures : du 15/10/2022 au 31/01/2023



## Fiches action

**Projets e-care**

**Projets e-formation, e-orientation, e-inclusion**

**Projets e-entreprises**

**Projets e-gouvernement**

**Projets e-mobilité**



Validation CS

## Fiches action

### Projets d'investissements stratégiques des PME : équipements et immobiliers

*A venir : instruments financier d'accès aux financements  
des PME*



Validation CS

# Transition énergétique et écologique

## Appel à projets

**Bâtiments démonstrateurs (y compris bâtiments publics)**

Dépôt des candidatures : du 15/10/2022 au 31/05/2023

**Chaudières bois avec réseaux de chaleur**

Dépôt des candidatures : du 15/10/2022 au 31/05/2023

**Protection et préservation de la nature et de la biodiversité**

Dépôt des candidatures : du 15/10/2022 au 28/02/2023

## Fiches action

**Projets d'animation d'ENR**

**Projets de réhabilitation de logements sociaux**

**Projets biogaz / méthanisation**

***A venir : Fiche action : production / stockage H<sub>2</sub>***



# Apprentissage, formation, orientation

## Appel à projets

### Apprentissage

Dépôt des candidatures : du 15/10/2022 au 28/02/2023



## Fiches action

Projets de formations qualifiantes

Projets de formations en amont de la qualification

Projets d'orientation

Validation CS



# Territorial - Urbain

## AMI

**Terminé : Appel à manifestation d'intérêt urbain**

**10 territoires sélectionnés** : pôles Centre Franche-Comté et Nord Franche-Comté, métropole de Dijon, agglomérations de Beaune, Chalon, Mâcon, Sens, Nevers, Auxerre et communauté urbaine du Creusot-Montceau

Validation CS



## Rappel

**17 décembre 2021** : validation par l'AP d'une organisation similaire à la précédente période et du lancement d'un AMI

**14 janvier 2022** : publication de l'AMI avec une date limite de remise des candidatures fixée au 14 avril 2022

**23 mai 2022** : 1<sup>er</sup> comité de sélection

**14 juin au 10 juillet 2022** : phase de négociation après 1<sup>ère</sup> analyse

**25 juillet 2022** : comité de sélection final

**30 septembre 2022** : approbation par la CP des résultats de l'AMI, des modèles de convention cadre et autorisation de la Présidente du Conseil régional à les signer

**A venir : Fiches actions** : mobilité, renouvellement urbain, tourisme et culture, villes intelligentes, infrastructures vertes

# Territorial - rural

## AMI

En cours : Appel à manifestation d'intérêt rural

Date limite de dépôt des candidatures : 31/03/2023



## Rappel

24 juin 2022 : validation par l'AP du lancement d'un AMI rural

1er juillet 2022 : publication de l'AMI rural

***A venir : fiches actions : mobilité, renouvellement urbain, tourisme et culture, villages intelligents***

# Territorial – Massif du Jura

---

**AAP**

*A venir : Hébergements touristiques (Massif du Jura)*



---

**Fiches  
action**

*A venir → reconversion des stations de moyennes montagnes, patrimoine naturel et culturel*

# TRAVAUX EN COURS ET À VENIR

# Les travaux en cours et à venir

## Point d'information FEI

2 volets prévus :

- 49,5 M€ de FEDER
- Entre 1500 et 2000 PME
- Pour 300 M€ au global, après effet levier des dispositifs

### Gestion par le FEI (via l'accord de financement avec la Région)

Fonds de co-investissement =  
fonds propres  
(société de gestion)

Compétitivité  
des PME

Innovation

11 M€ FEDER

5,5 M€ FEDER

Garantie de portefeuille  
(réseaux bancaires)

Toutes finalités, accent sur amorçage,  
création, transmission, mutation

33 M€ FEDER

# Les travaux en cours et à venir

## Point d'information FEI

Signature d'un accord de financement entre la Région et le FEI en juillet 2022

Appel à manifestation en cours pour sélectionner les réseaux bancaires (volet « garantie ») et les gestionnaires (volet « fonds propres »), suivi d'une négociation avec le FEI

Signature des accords opérationnels avec les gestionnaires retenus au premier semestre 2023



# Les travaux en cours et à venir

**Communication :** article 49 du RPDC

«... dans un délai de six mois, ...., il existe un site internet spécifique contenant des informations sur les programmes ... »

➡ un site dédié aux fonds européens : [www.europe-bfc.eu](http://www.europe-bfc.eu)

« ...publication sur le site internet ....d'un calendrier des appels à propositions ...»

une page spécifique du site est consacrée aux appels à projets :

➡ <https://www.europe-bfc.eu/jai-un-projet/les-appels-a-projets-en-cours/>

# Les travaux en cours et à venir

## Communication :

Nouveaux outils de communication

- ➡ Plaquette de présentation du programme, ABC des fonds européens en Bourgogne-Franche-Comté
- ➡ Vidéos : [adoption du programme](#), [présentation de la période de programmation 2021-2027](#), [présentation du FEDER](#), [présentation du FSE+](#)



# Les travaux en cours et à venir

**Plan d'évaluation** : article 44 du RPDC : « (...) *Des évaluations des programmes sont menées (...) dans le but d'améliorer la qualité de conception et de mise en œuvre des programmes (...)* ».

Le plan d'évaluation présente les travaux envisagés (évaluations d'impacts avec volet « environnement », évaluations transversales,...) au cours de la période et est validé par le comité de suivi **dans l'année suivant l'approbation** du programme

➡ *Le plan d'évaluation du programme FEDER-FSE+ BFCMJ 2021-2027 sera proposé lors d'un prochain comité de suivi.*

# Programmes opérationnels FEDER-FSE Bourgogne 2014-2020 Franche-Comté et Massif du Jura 2014-2020

# PO Bourgogne 14/20 – Programmation

	Nombre de projets	Montants programmés	% de programmation	
FEDER	797	189 M€	103,16%	Programmation 14/20 initiale terminée
FSE	517	45 M€	122,03%	
IEJ	64	10 M€	171,58%	
React FEDER	31	44 M€	84,24%	Programmation React terminée d'ici la fin de l'année
React FSE	12	6 M€	126,93%	
<b>PO</b>	<b>1421</b>	<b>295 M€</b>	<b>104,06%</b>	

Un niveau de sur-programmation suffisant pour absorber les sous-réalisations !

# PO Bourgogne 14/20 – Exécution

	Nombre de projets soldés	Nombre de projets à solder	% de dépenses certifiées (par rapport au programmé)
FEDER	489	308	60,98%
FSE	468	49	63,58%
IEJ	62	2	46,92%
React FEDER	3	28	4,29%
React FSE	0	12	0%
<b>PO</b>	<b>1022</b>	<b>399</b>	<b>55,32%</b>

Un enjeu pour tous : la remontée au fil de l'eau des demandes de paiement !



# PO Franche-Comté 14/20 – Programmation

	Nombre de projets	Montants programmés	% de programmation	
FEDER	454	142 M€	94,09%	100% de programmation du FEDER visée fin 2022
FSE	205	44 M€	132,42%	
React FEDER	28	37 M€	74,36%	100% de programmation REACT FEDER visée fin 2022
React FSE	10	9 M€	126,54%	
<b>PO</b>	<b>697</b>	<b>233 M€</b>	<b>101,06%</b>	

Un taux de programmation à l'échelle du PO qui dépasse les 100% et tendra d'ici la fin d'année vers les 105%

# PO Franche-Comté 14/20 – Exécution

	Nombre de projets soldés	Nombre de projets à solder	% de dépenses certifiées (par rapport au programmé)
FEDER	293	161	60,57%
FSE	147	58	43,59%
React FEDER	0	28	0%
React FSE	0	10	0%
<b>PO</b>	<b>443</b>	<b>244</b>	<b>50,76%</b>

Enjeu partagé d'une régulière remontée des demandes de paiements

# Point sur la fin de gestion

## Rappel des échéances :

Clôture 31/12/2023 – dernières demandes de paiement en juin 2023

Année 2024 : traitement des derniers paiements

## Rappel sur les cofinancements :

Importance de solder les cofinancements pour que le versement UE puisse se faire. A l'approche de la clôture, le solde UE sera versé et le co-financeur devra s'ajuster pour respecter le taux de cofinancement public de l'opération.

# Programme national FSE + EMPLOI , INCLUSION , JEUNESSE & COMPETENCES 2021-2027

# CALENDRIER :

## **VALIDATION DU Programme national FSE +**




*dernière version envoyée à la ce le 23 septembre  
retour / adoption prévue mi-octobre*

## **Publication des 1ers AAP DREETS**

## **Préparation des délégations de gestion**

*subventions globales FSE + des conseils départementaux*

# Une forte concentration des crédits

		Dotation BFC	dont CD
	Insertion professionnelle et inclusion sociale des personnes les plus éloignées du marché du travail et des plus vulnérables ou exclus	<ul style="list-style-type: none"> <li>• OS H : Inclusion active vers l'emploi</li> <li>• OS L : Lutte contre la pauvreté</li> </ul>	67 M€ 62,2 M€
	Insertion des jeunes et réussite scolaire	<ul style="list-style-type: none"> <li>• OS A : Accès à l'emploi</li> <li>• OS F : Education et formation</li> </ul>	20,6 M€ 10 M€
	Compétences, mutations économiques et systèmes de formation	<ul style="list-style-type: none"> <li>• OS G : Formation et compétences</li> <li>• OS F : Qualité du système éducatif et de formation</li> </ul>	2,2 M€
	Marché du travail et environnement professionnel inclusif et adapté	<ul style="list-style-type: none"> <li>• OS C : Egalité Femmes/Hommes</li> <li>• OS D : Qualité de vie au travail</li> </ul>	1 M€
	Aide matérielle aux plus démunis (hors aide alimentaire)	<ul style="list-style-type: none"> <li>• OS M : Aide matérielle (cofinancement 85 %)</li> </ul>	0,2 M€
	Innovation sociale et essaimage de dispositifs innovants	<ul style="list-style-type: none"> <li>• OS H : Inclusion active vers l'emploi (cofinancement 95 %)</li> </ul>	0,15 M€

# PRES DE 80 % DES CREDITS délégués AUX CD

## Périmètre des Subventions globales

### Priorité 1 – Favoriser l'insertion professionnelle et l'inclusion sociale

#### **OS H - Inclusion active**

- Accompagnement vers l'emploi (hors formation), levée des freins sociaux
- Insertion par l'activité économique , démarches inclusives des entreprises
- Insertion et maintien en emploi des travailleurs handicapés

#### **OS L - Lutte contre la pauvreté et l'exclusion**

- Repérage, accueil, accompagnement social des plus vulnérables , lutte contre la grande précarité, accès aux droits, à la santé, au logement.
- Lutte contre les violences sexuelles, sexistes ou intrafamiliales

### Priorité 2 – - Insertion professionnelle des jeunes

**OS A – Insertion des jeunes** : repérage, accompagnement et remobilisation des jeunes

# AU NIVEAU REGIONAL / DREETS

## 2 AAP publiés par la DREETS le 20/09/2022

### **Priorité 2 – OS A – Insertion professionnelle des jeunes :**

- Repérage, accompagnement et remobilisation des jeunes
- Développement de l'apprentissage/alternance/contrats de professionnalisation
- Appui aux alternants et apprentis et soutien à la mobilité des apprentis

### **Priorité 3 – OS G - Anticipation et accompagnement des mutations économiques**

- Démarches de Gestion Prévisionnelle des Emplois et des Compétences (GPEC)
- Actions de veille territoriale et sectorielle des besoins en compétences
- Formation des actifs occupés, y compris des salariés en transition professionnelle..
- Actions de lutte contre l'illettrisme et l'illectronisme en milieu de travail



# D'autres AAP à paraître PROCHAINEMENT...

- [www.fse.gouv.fr](http://www.fse.gouv.fr)
- <https://bourgogne-franche-comte.dreets.gouv.fr/Fonds-Social-Europeen>
- Une plateforme unique pour le dépôt d'une demande de subvention FSE+

<https://ma-demarche-fse-plus.fr>

# POINT SUR LA FIN DE GESTION DU PROGRAMME NATIONAL FSE /IEJ 2014-2020

# Rappels des enveloppes gérées

## Volet Bourgogne

- 51,45 m€ FSE
- 2,46 m€ IEJ
- 4 m€ REACT

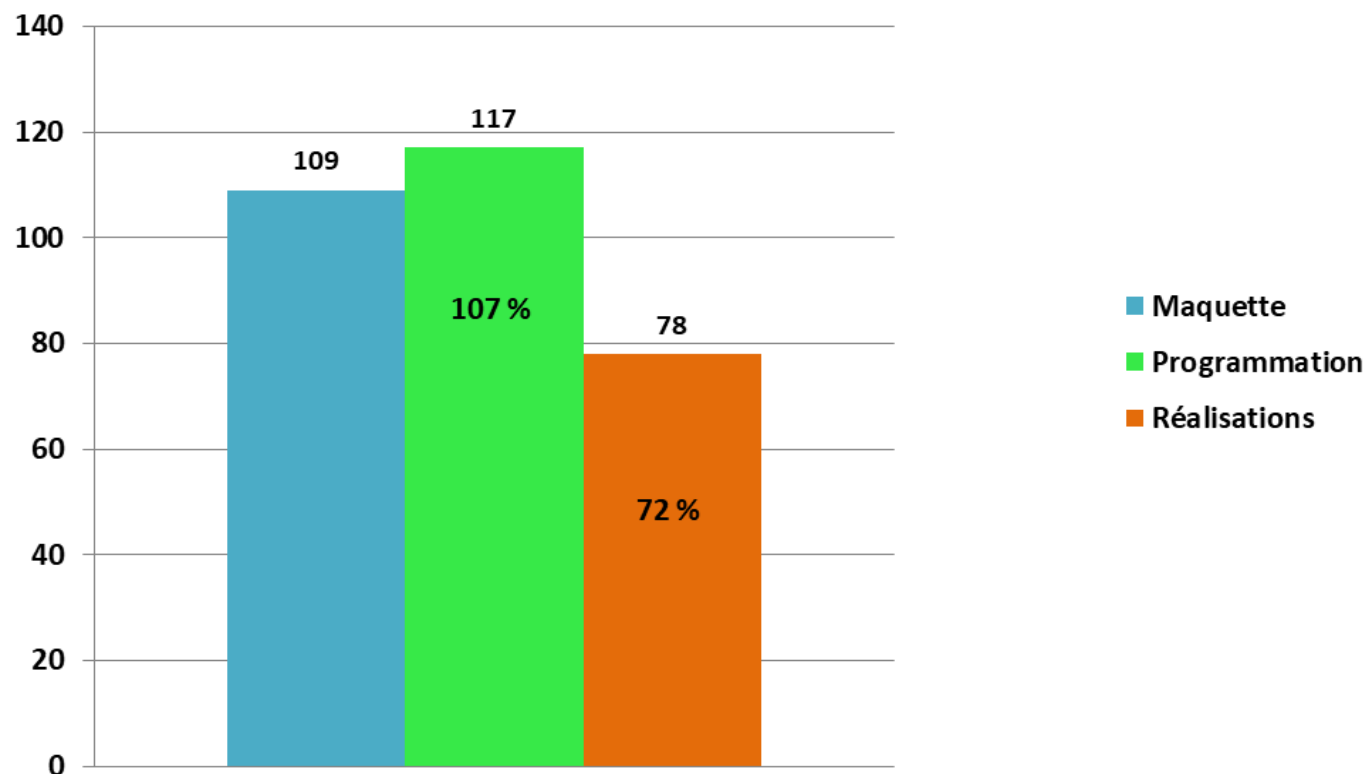
## Volet Franche-Comté

- 47,5 m€ FSE
- -----
- 4 m€ REACT

**Soit 109 millions d'euros sur 2014-2022**

# Avancement global des Programmes FSE/REACT/IEJ

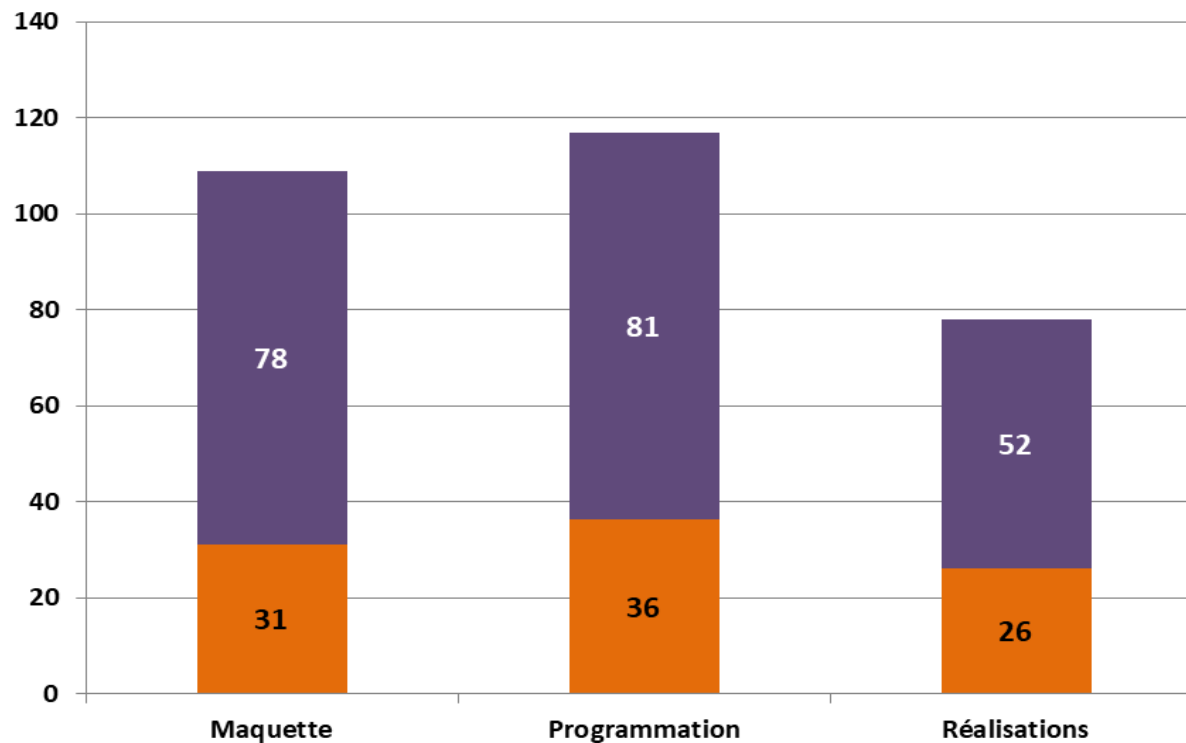
Montants cumulés en millions d'€ au 30/09/2022



- Près de 1 400 projets soutenus
- 117 millions d'€ mobilisés
- 72 % des crédits consommés et certifiés

# Avancement FSE/REACT/IEJ par centre de gestion

Montants cumulés en millions d'€ au 30/09/2022



Taux de programmation:

119 % DREETS

102 % CD

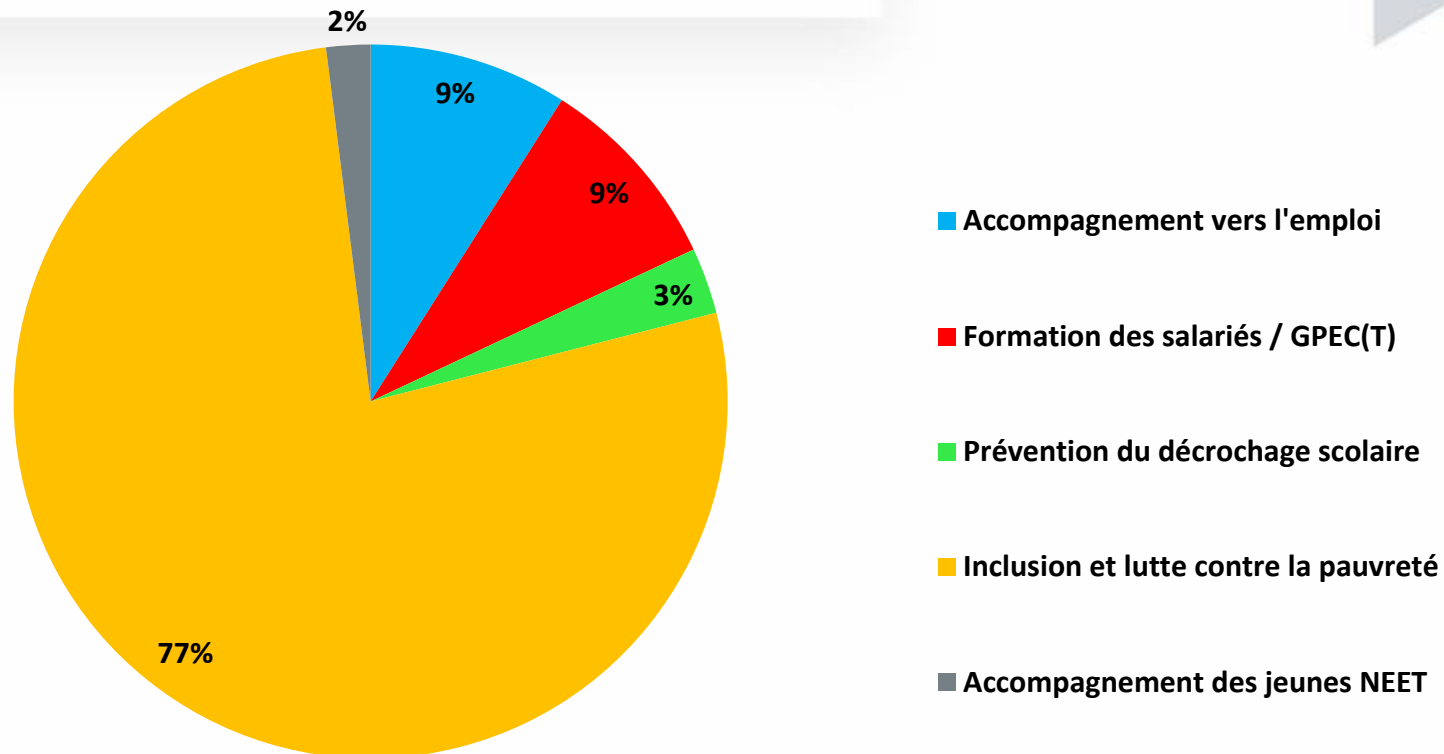
Taux de consommation

85 % DREETS

66 % CD

# Avancement FSE/IEJ par THEMATIQUE

Répartition des crédits engagés en cumul au 30/09/2022 – hors REACT-EU

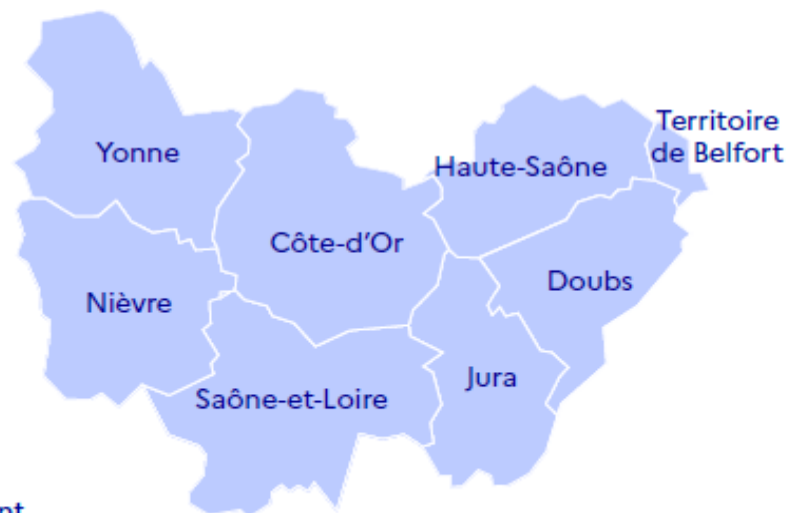


# BILAN GLOBAL FSE / IEJ - PARTICIPANTS

Nombre de participants FSE/IEJ **204 770**

## Taux de couverture du FSE /département\*

Yonne	<b>21,3 %</b>	Doubs	<b>15,9 %</b>
Nièvre	<b>18,3 %</b>	Jura	<b>14,5 %</b>
Côte-d'Or	<b>13,1 %</b>	Haute-Saône	<b>11,4 %</b>
Saône-et-Loire	<b>15,6 %</b>	Territoire de Belfort	<b>28,9 %</b>



\*Nombre de participants FSE rapporté à la population active de chaque département

# BILAN GLOBAL FSE/IEJ - PROFIL DES PUBLICS

## Sexe

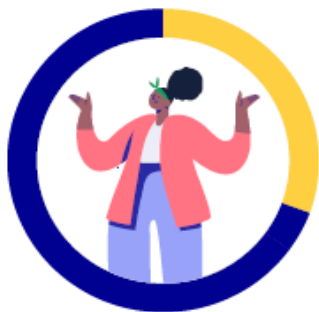
**47,6 %** de femmes



**52,4 %** d'hommes



## Âge



**27,3 %**  
ont moins de 25 ans



**65,6 %**  
ont entre 25 et 54 ans



**7,1 %**  
ont plus de 54 ans

**26,5 %**  
d'origine étrangère

**7,3 %**  
les personnes en  
situation de handicap

**47,2 %**  
bénéficiaires des  
minimas sociaux

**13,0 %**  
QPV



MERCI POUR  
VOTRE ATTENTION